

903C 1800



											(n ₁) = 1400 -1							
n ₂ [] ⁻¹	i	P _{1M} []	M _{2M} []	f.s.	P _{1R} []	M _{2R} []	B5				B14							
							C	D	E	F	R	T	U	V				
							71	80	90	100 112	80	90	100 112	132				
28,8	48,55	5,5	1668	1,0	5,6	1750	B									201315		
24,3	57,64	4	1449	1,2	4,9	1800	B									201313		
21,3	65,64	4	1650	1,1	4,2	1750	B									161315		
20,0	70,04	4	1760	1,0	4,0	1800	B									201311		
18,0	77,93	3	1474	1,2	3,6	1800	B									161313		
16,4	85,36	3	1615	1,1	3,2	1750	B									131315	.50	
14,8	94,70	3	1792	1,0	3,0	1800	B									161311		
13,8	101,35	3	1917	0,9	2,8	1800	B									131313	.60	
11,4	123,15	2,2	1715	1,0	2,3	1800	B									131311		
9,3	150,73	1,5	1447	1,2	1,9	1800	B									111311		
7,8	179,39	1,5	1722	1,0	1,6	1800	B									81313		
6,4	217,98	1,1	1528	1,2	1,3	1800	B									81311		
5,7	247,03	1,1	1732	1,0	1,1	1800	B									61313		
4,7	300,17	1,1	2105	0,9	0,94	1800	B									61311		

- 0,94



903C

1.

2.

B3	B6	B7	B8	V5	V6	V8
--- LT	--- LT	--- LT	--- LT	--- LT	--- LT	--- LT

AGIP Blasias 460

1

$F_R (N)$
 $F_A (N)$

$F_{eq} = F_R \cdot \frac{88,5}{X+38,5}$
 $F_{eq} (N)$

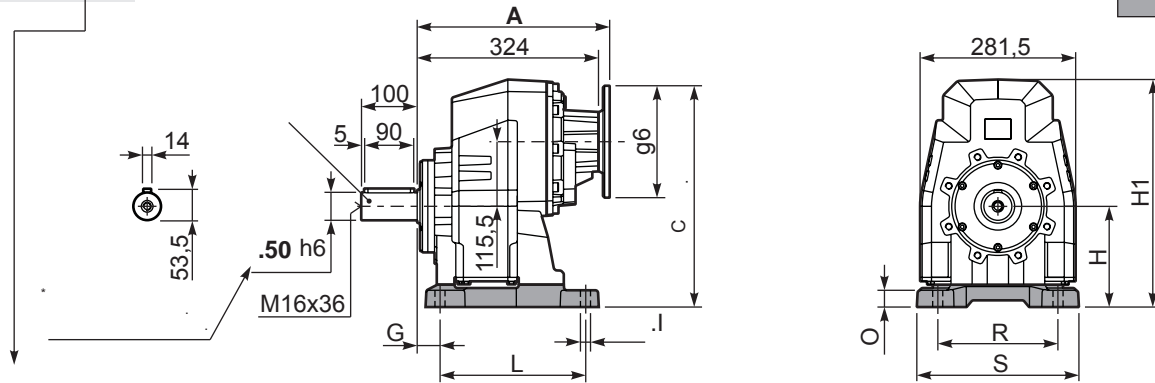
n ₂	FA	FR	n ₂	FA	FR	n ₂	FA	FR
300	1800	9000	140	2400	12000	70	3000	15000
250	2000	10000	120	2600	13000	40	3200	16000
200	2200	11000	85	2800	14000	15	4000	20000

$F_R (N)$
 $F_A (N)$

n ₁	FA	FR
1400	450	2250
900	500	2500
500	600	3000

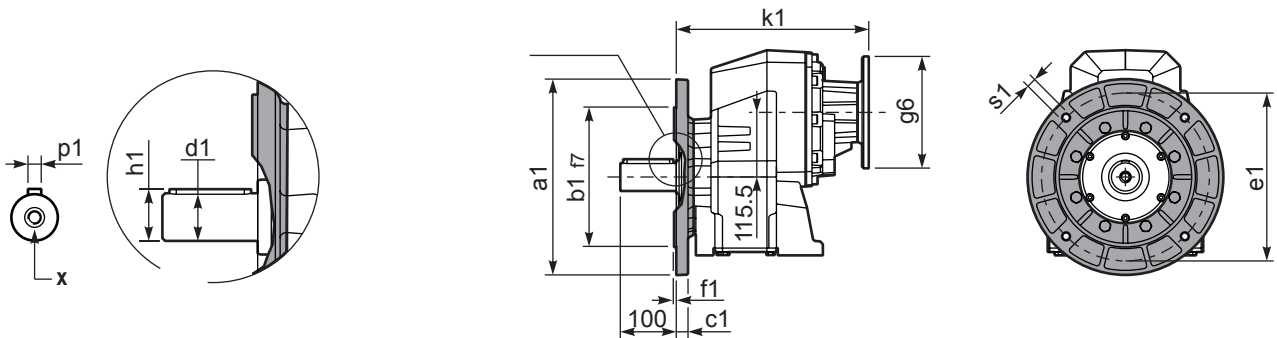
2

P903C **S8**...



		G	H	R	L	S	H1	O	øI	() ^{B5}	
B6	612/3	25	195	250	180	300	422	25	18	-	KC90.9.022
S8	87	40	180	215	260	290	407	30	18	-	KC90.9.024
H7	027/273	40	225	250	245	300	452	55	22	-	KC90.9.023
-	-	-	-	-	-	-	-	-	-	-	-
-	-	-	-	-	-	-	-	-	-	-	-

P903C-**F**...

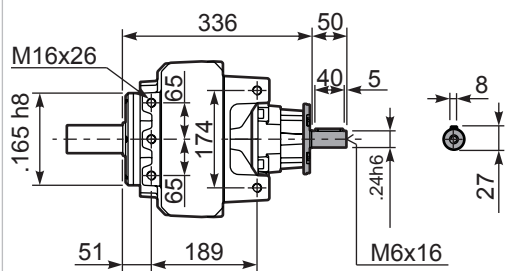
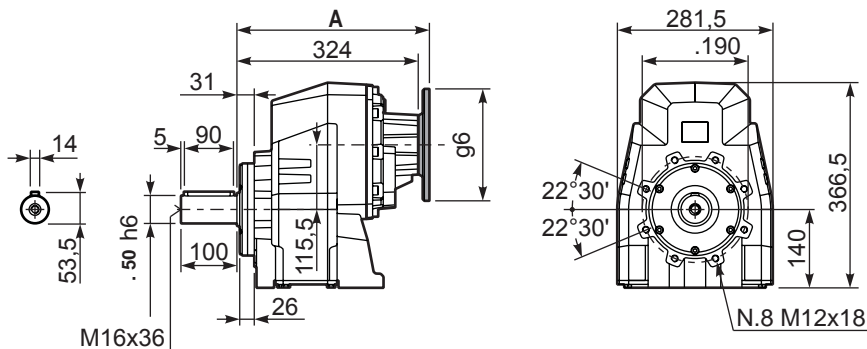


	(d1)	p1	h1	x
	. 50x100	14	53,5	M16x36
	. 60x120	18	64	M20x42
	-	-	-	-

a1	b1	c1	e1	f1	s1	
300	230	21	265	4	14	KC90.9.014
350	250	21	300	5	18	KC90.9.015
-	-	-	-	-	-	-

P903C-**N**...

R903C-**N**...



B5	A	C	g6	k1	
71 B5	342,5	420,5	160	342,5	KC023.4.041
80/90 B5	344,5	440,5	200	344,5	KC023.4.042
100/112 B5	350,5	465,5	250	350,5	KC023.4.043

B14	A	C	g6	k1	
80 B14	342,5	400,5	120	342,5	KC085.4.046
90 B14	342,5	410,5	140	342,5	KC085.4.045
100/112 B14	353,5	420,5	160	353,5	KC085.4.047
132 B14	372	440,5	200	372	KC50.4.041